

Informace k programu
Regionální operační program Moravskoslezsko (ROP)

Plánované výzvy 2013
pro obce

Zpracoval

Ing. Jana Szczuková
KAZUIST, spol. s r.o.
Třinec

V Třinci dne 18.7.2013

ISO 9001 CERTIFIED ORGANISATION



United Registrar of Systems Cert No. 3264

KAZUIST, spol. s r. o., sídlo: Husova 401, 739 61 Třinec, IČ: 447 434 32
kancelář centra: Družstevní 294, 739 61 Třinec, www.kazuist.cz, e-mail: kazuist@kazuist.cz
tel.: +420 558 335 479, +420 558 339 728-9, fax: +420 558 339 727

Kazuist, spol. s r. o. je zapsaná v obchodním rejstříku vedeném Krajským soudem v Ostravě, oddíl C, vložka 2566

KAZUIST, spol. s r.o.
Regionální poradenské a informační centrum

- *ekonomické a finanční poradenství*
- *dotační management*
- *profesní vzdělávání*
- *realizace projektů k podpoře podnikání a přístupného cestovního ruchu v regionu*
- *zkušenosti od roku 1991*
- *člen celostátní sítě regionálních poradenských a informačních center od roku 1992*
- *zaveden systém managementu jakosti dle ISO 9001:2000*
- *dlouholetá spolupráce s Agenturou pro podporu podnikání a investic CzechInvest*
- *člen poradenské sítě Českomoravské záruční a rozvojové banky, a.s. a dalších bank*
- *člen ENAT (Evropské sítě pro přístupný cestovní ruch)*



ISO 9001 CERTIFIED ORGANISATION



KAZUIST, spol. s r. o., sídlo: Husova 401, 739 61 Třinec, IČ: 447 434 32
kancelář centra: Družstevní 294, 739 61 Třinec, www.kazuist.cz, e-mail: kazuist@kazuist.cz
tel.: +420 558 335 479, +420 558 339 728-9, fax: +420 558 339 727

Kazuist, spol. s r. o. je zapsaná v obchodním rejstříku vedeném Krajským soudem v Ostravě, oddíl C, vložka 2566

Oblast podpory 1.1.2 Bezpečnost na komunikacích, cyklo a pěší doprava

Zaměření výzvy: *Bezpečnost na komunikacích*

Termín pro podávání žádosti	15.10.2013 - 23.1.2014
Disponibilní zdroje	60 mil. Kč
Podporované aktivity	<p>Opatření na komunikacích vedoucí ke zvýšení bezpečnosti silničního provozu:</p> <ul style="list-style-type: none">a) „bezpečné“ přechody pro chodce, zpomalovací pruhy, ochranné (dělicí nebo směrovací) ostrůvky, zvýrazněné dopravní značení apod.b) komunikace pro pěší a cyklisty na místech s intenzivním provozem silniční a pěší dopravyc) zastávky veřejné dopravy (záliv, bezbariérový přístup pro nástup do vozidla veřejné dopravy, čekárna pro cestující – pouze v souvislosti s výstavbou zastávky)
Oprávněný žadatel	<ul style="list-style-type: none">• Moravskoslezský kraj a organizace jím zřízené a založené• Obce, dobrovolné svazky obcí a organizace zřízené a založené obcemi a dobrovolnými svazky obcí
Výše podpory	<p>Max. 85 % celkových způsobilých výdajů (tj. zejména náklady na zpracování dokumentace k projektu, stavební část projektu, technologická zařízení, dlouhodobý hmotný a nehmotný majetek, náklady na publicitu aj.)</p> <p>Minimální výše celkových způsobilých výdajů na projekt: 0,5 mil. Kč</p>
Další specifické podmínky	Projekt musí mít jasnou vazbu na bezpečnost silničního provozu (bezpečnost pěších, cyklistů a cestujících).

Příklady projektů podpořených v minulých výzvách

V této oblasti podpory byly nejčastěji realizovány projekty výstavby cyklostezek. Tato aktivita však již nebude mezi podporovanými.

Z opatření vedoucích ke zvýšení bezpečnosti byly v minulých výzvách podpořeny například tyto:

- vytvoření/vyznačení přechodů pro chodce
- vybudování chodníků, zábradlí podél chodníku
- úpravy chodníků pro osoby se sníženou schopností pohybu a orientace
- instalace bezpečnostních prvků (měřiče rychlosti, nasvětlení přechodů pro chodce, instalace dopravních zrcadel, reflexních dopravních značek, zpomalovacích prahů, světelného signalizačního zařízení u přechodu pro chodce apod.)



Oblast podpory 1.3.1 Integrace veřejné dopravy a rozvoj její infrastruktury

Zaměření výzvy: Rozvoj inteligentních dopravních systémů ve veřejné dopravě, zvýšení atraktivity veřejné hromadné dopravy

Termín pro podávání žádosti	22.10.2013 - 21.1.2014
Disponibilní zdroje	200 mil. Kč
Podporované aktivity	<ul style="list-style-type: none">a) Zavádění či modernizace elektronických (řídících, informačních, odbavovacích) systémů do veřejné dopravy a jejich integraceb) Budování a rekonstrukce přestupních terminálů pro přestup mezi jednotlivými dopravními systémyc) Opatření na infrastruktuře MHD, směřující ke zlepšení životního prostředí ve městechd) Rekonstrukce a budování vybraných zastávek veřejné dopravy (železniční, autobusové, MHD) – budou posuzovány z hlediska vytížení a významnostie) Doplňující stavby integrující jednotlivé druhy dopravy ve městech – menší projekty zvyšující dostupnost, bezpečnost a atraktivitu přestupních terminálů (bezbariérový přístup, nástupní ostrůvky, úschovny kol apod.)f) Opatření pro preferenci hromadné, cyklistické a pěší dopravy ve městech před dopravou individuální (dopravní signalizace, vyhrazené pruhy pro MHD apod.)
Oprávněný žadatel	<ul style="list-style-type: none">• Moravskoslezský kraj, organizace jím zřízené a založené• Obce, dobrovolné svazky obcí, organizace zřízené a založené obcemi a dobrovolnými svazky obcí• Vlastníci zastávek veřejné hromadné dopravy• Dopravci zajišťující veřejnou dopravu na základě závazku veřejné služby
Výše podpory	Max. 85 % způsobilých výdajů (tj. zejména náklady na zpracování dokumentace k projektu, stavební část projektu, technologická zařízení, dlouhodobý hmotný a nehmotný majetek, náklady na publicitu aj.) Minimální výše celkových způsobilých výdajů na projekt: 2 mil. Kč

Příklady projektů podpořených v minulých výzvách

Projekty realizované v této oblasti podpory se dosud zaměřovaly zejména na rozvoj integrovaného dopravního systému, na rekonstrukce přestupních železničních terminálů nebo revitalizaci přednádražních prostor.



Oblast podpory 2.1.1 Rozvoj infrastruktury pro vzdělávání

Zaměření výzvy: Modernizace výuky technických a přírodovědných předmětů ve středních školách

Termín pro podávání žádosti	15.10.2013 - 23.1.2014
Disponibilní zdroje	40 mil. Kč
Podporované aktivity	<p>a) Pořízení vybavení pro výuku technických a přírodovědných předmětů, které odpovídá současnému vývoji a moderním výukovým metodám pro praktické i teoretické vyučování tak, aby bylo na požadované úrovni technického vývoje anebo odpovídalo požadavkům zaměstnavatelů na trhu práce</p> <p>b) Stavební úpravy stávajících objektů pouze v rozsahu nutném pro instalaci nového vybavení</p>
Oprávněný žadatel	<ul style="list-style-type: none">• Moravskoslezský kraj a organizace jím zřízené a založené• Obce a organizace zřízené a založené obcemi• Nestátní neziskové organizace• Organizace zřízené státem• Podnikatelské subjekty
Výše podpory	<p>Max. 85 % způsobilých výdajů</p> <p>Minimální výše celkových způsobilých výdajů na projekt: 1 mil. Kč</p>
Další specifické podmínky	Podporovány budou projekty realizované ve středních školách dle zákona č. 561/2004 Sb..

Příklady projektů podpořených v minulých výzvách

- Modernizace a vybavení učeben/dílů pro výuku odborných předmětů/praktické vyučování
- Vybavení tříd ICT/prezentační technikou (počítače, projektory, interaktivní tabule apod.)
- Vybavení interiéru nábytkem
- Pořízení didaktických pomůcek pro výuku apod.



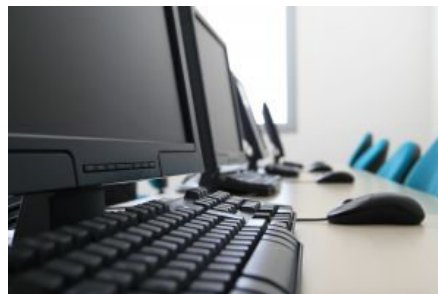
Oblast podpory 2.1.1 Rozvoj infrastruktury pro vzdělávání

Zaměření výzvy: Modernizace výuky v základních školách

Termín pro podávání žádosti	15.10.2013 - 23.1.2014
Disponibilní zdroje	40 mil. Kč
Podporované aktivity	<ul style="list-style-type: none">a) Modernizace vybavení škol pro výuku přírodovědných předmětů a technických předmětů, které odpovídá současnému vývoji a moderním výukovým metodám tak, aby bylo na požadované úrovni technického vývoje anebo odpovídalo požadavkům zaměstnavatelů na trhu práceb) Modernizace vybavení školských zařízeníc) Stavební úpravy stávajících objektů pouze v rozsahu nutném pro instalaci nového vybaveníd) Zavádění ICT a multimediálního vybavení do výuky na základních školách a školských zařízeních
Oprávněný žadatel	<ul style="list-style-type: none">• Obce nad 500 obyvatel a organizace zřízené a založené obcemi nad 500 obyvatel• Organizace zřízené státem• Nestátní neziskové organizace, realizující projekt v obci nad 500 obyvatel• Obchodní společnosti, realizující projekt v obci nad 500 obyvatel
Výše podpory	Max. 85 % způsobilých výdajů Minimální výše celkových způsobilých výdajů na projekt: 0,5 mil. Kč
Další specifické podmínky	Poskytovatel dotace připraví typové projekty, na jejichž realizaci bude možno podat žádosti o podporu. Typové projekty budou zveřejněny do konce srpna 2013.

Příklady projektů podpořených v minulých výzvách

- Vybavení tříd ICT a projekční technikou (interaktivní tabule, PC, projektor, vizualizéry aj.)
 - Zřízení/modernizace vybavení odborných učeben (jazykových, počítačových, chemicko-fyzikálních, přírodovědných, hudebních, dramatických atd.) a dílen pro praktickou výuku
 - Pořízení didaktických pomůcek pro výuku
 - Pořízení notebooků pro učitele
 - Modernizace nábytku v učebnách
 - Rekonstrukce počítačové sítě, osvětlení, klimatizace učeben, zřízení bezbariérového přístupu (pořízení schodolezu)
 - Vybudování multifunkčních poslucháren, víceúčelového hřiště, učebny pro skupinovou práci
- aj.



Oblast podpory 2.1.2 Rozvoj infrastruktury sociálních služeb

Zaměření výzvy: *Infrastruktura rezidenčních služeb a transformace pobytových zařízení*

Termín pro podávání žádosti	8.10.2013 - 21.11.2013
Disponibilní zdroje	125 mil. Kč
Podporované aktivity	<ul style="list-style-type: none">a) Výstavba, rozvoj zázemí a materiálního vybavení pobytových zařízení poskytujících služby sociální péče (týdenní stacionáře, domovy pro osoby se zdravotním postižením, domovy se zvláštním režimem, chráněné bydlení, atd.), vyjma domovů pro seniory a hospicůb) Výstavba, rozvoj zázemí a materiálního vybavení pobytových zařízení poskytujících služby sociální prevence (azylové domy, domy na půl cesty, atd.)c) Výstavba, rozvoj zázemí a materiálního vybavení pobytových zařízení dalších služeb sociální péče a prevence dle zákona č. 108/2006 Sb.d) Výstavba, rozvoj zázemí a materiálního vybavení pobytových zařízení sociálně - právní ochrany dětí dle zákona 359/1999 Sb. (zařízení pro výkon náhradní rodinné výchovy a zařízení pro děti vyžadující okamžitou pomoc)e) Transformace pobytových zařízení na koedukovaná zařízení komunitního typu (vyjma transformace domovů pro seniory)
Oprávněný žadatel	<ul style="list-style-type: none">• Moravskoslezský kraj a organizace jím zřízené a založené• Obce a organizace zřízené a založené obcemi• Nestátní neziskové organizace• Organizace zřízené státem• Podnikatelské subjekty
Výše podpory	Max. 85 % způsobilých výdajů Minimální výše celkových způsobilých výdajů na projekt: 2 mil. Kč
Další specifické podmínky	Podmínkou předložení transformačního projektu je existence transformačního plánu pobytového zařízení a schválení projektu zřizovatelem transformovaného pobytového zařízení.

Příklady projektů podpořených v minulých výzvách

- Výstavba objektů pro poskytování rezidenčních sociálních služeb
- Vnitřní úpravy zařízení (zvýšení kapacity, technických a hygienických standardů, zlepšení pobytových podmínek, zvýšení bezpečnosti a komfortu uživatelů sociálních služeb, vybudování lůžkového evakuačního výtahu, odstranění vnitřních bariér apod.)
- Úpravy exteriérů zařízení (oplocení, přístupový chodník, vybudování zahradního altánu apod.)
- Rozvoj materiálního vybavení, pořízení kompenzačních pomůcek



Oblast podpory 2.1.2 Rozvoj infrastruktury sociálních služeb

Zaměření výzvy: *Infrastruktura pro terénní a ambulantní služby a chráněné dílny*

Termín pro podávání žádosti	14.11.2013 - 13.1.2014
Disponibilní zdroje	40 mil. Kč
Podporované aktivity	<p>a) Výstavba, rozvoj zázemí a materiálního vybavení zařízení poskytujících terénní a ambulantní služby sociální péče (odlehčovací služby, centra denních služeb, denní stacionáře, osobní asistence, pečovatelská služba, tísňová péče, průvodcovská a předčitatelská služba, podpora samostatného bydlení atd.)</p> <p>b) Výstavba, rozvoj zázemí a materiálního vybavení zařízení poskytujících služby sociální prevence (kontaktní centra, krizová pomoc, intervenční centra, nízkoprahová denní centra, nízkoprahová zařízení pro děti a mládež, sociálně aktivizační služby pro osoby se zdravotním postižením, sociálně terapeutické dílny, terapeutické komunity, sociální rehabilitace, služby následné péče atd.)</p> <p>c) Výstavba, rozvoj zázemí a materiálního vybavení zařízení dalších služeb sociální péče a prevence (tlumočnické služby, raná péče, terénní programy, sociálně aktivizační služby pro rodiny s dětmi, odborné sociální poradenství, atd.)</p> <p>d) Výstavba, rozvoj zázemí a materiálního vybavení chráněných dílen dle zákona o zaměstnanosti 435/2004 Sb., kdy příjemcem podpory je NNO</p> <p>e) Výstavba, rozvoj zázemí a materiálního vybavení ambulantních zařízení sociálně-právní ochrany dětí (zařízení pro výkon náhradní rodinné výchovy a zařízení pro děti vyžadující okamžitou pomoc)</p>
Oprávněný žadatel	<ul style="list-style-type: none">• Moravskoslezský kraj a organizace jím zřízené a založené• Obce nad 50 tis. obyvatel, organizace zřízené a založené obcemi nad 50 tis. obyvatel• Nestátní neziskové organizace, realizující projekt v obci nad 50 tis. obyvatel• Podnikatelské subjekty (vyjma chráněných dílen), realizující projekt v obci nad 50 tis. obyvatel
Výše podpory	Max. 85 % způsobilých výdajů Minimální výše celkových způsobilých výdajů na projekt: 0,5 mil. Kč

Příklady projektů podpořených v minulých výzvách

- Zavedení moderních technologií do terénních služeb sociální péče (zřízení webových portálů pro zaměstnance a klienty, pořízení chytrých telefonů pro pečovatelky, pořízení speciálních počítačových programů a pomůcek pro komunikaci a manipulaci s hendikepovanými klienty)
- Vybudování nových prostor pro poskytování sociálních služeb
- Modernizace stávajících zařízení
- Pořízení vybavení (keramické dílny, společných prostor, kanceláří, čekáren, prostor pro rehabilitaci atd.) a kompenzačních pomůcek potřebných pro poskytování daných sociálních služeb
- Vybudování bezbariérového vstupu do střediska/ pořízení bezbariérové nájezdové rampy
- Rekonstrukce objektu pro potřeby provozování chráněné dílny
- Vybavení prostor chráněné dílny potřebnými stroji a zařízeními
- Pořízení specifického dopravního prostředku pro přepravu dětí se zdravotním postižením

OBECNÉ INFORMACE K ROP

Výše dotace

Maximální možná výše dotace je 85 % z celkových způsobilých výdajů u projektů nezakládajících veřejnou podporu. U projektů zakládajících veřejnou podporu je max. možná výše dotace 40-60 % z celkových způsobilých výdajů podle velikosti podniku (obec je považována za velký podnik, pro který platí spodní hranice). U projektů vytvářejících příjmy je výše dotace snižována.

Veřejná podpora

Veřejná podpora je podpora (dotace) poskytnuta z veřejných prostředků, která může ovlivnit podnikatelské prostředí či trh (zvýhodňuje určité podniky nebo odvětví, ovlivňuje obchod mezi členskými státy EU).

Riziko veřejné podpory hrozí u projektů chráněných dílen (oblast podpory 1.2.1) nebo u projektů rozvoje dopravní infrastruktury, nejedná-li se o obecnou infrastrukturu s volným přístupem pro veřejnost (oblast podpory 1.3.1). V dalších oblastech podpory se obecně veřejná podpora nepředpokládá. Každý projekt je však nutné posuzovat individuálně.

Způsobilé výdaje

Jinými slovy také uznatelné, oprávněné či přijatelné výdaje/náklady. Mezi způsobilé výdaje ROP Moravskoslezsko obecně patří:

- náklady na zpracování dokumentace k projektu – výdaje na projektovou dokumentaci, konzultační služby související s přípravou žádosti o dotaci a jejími povinnými přílohami (např. studii proveditelnosti) apod.
- stavební část stavby, včetně vyvolaných nákladů (povinných na základě právních předpisů ČR)
- technologická zařízení
- dlouhodobý hmotný a nehmotný majetek
- náklady na nákup pozemků a ostatních nemovitostí
- náklady na publicitu a propagaci výstupů projektu
- správní a místní poplatky
- výdaje na realizaci výběrových řízení
- osobní náklady projektového týmu
aj.

Proces podávání žádosti a realizace projektu

Žádost o dotaci obsahuje elektronickou žádost zpracovanou v programu Benefit a soubor povinných příloh. Mezi nejdůležitější **přílohy** patří Studie proveditelnosti včetně finanční a ekonomické analýzy, územní rozhodnutí s nabytím právní moci a kompletní dokumentace ke stavebnímu povolení včetně položkového stavebního rozpočtu.

Předložený projekt bude **hodnocen** ve 4 různých fázích - formální a věcná kontrola, kvalitativní hodnocení a konečné schvalování o udělení dotace. Rozhodnutí o dotaci lze očekávat zhruba za 3-4 měsíce od ukončení příjmu žádostí. Dotačně budou podpořeny projekty s nejvyšším bodovým hodnocením, na které postačí stanovená finanční alokace.

Smlouva o poskytnutí dotace je podepisována cca 6 - 8 měsíců od vyhlášení Výzvy. Před podpisem Smlouvy je nezbytné předložit zbývající přílohy jako např. stavební povolení.

V případě, že projekt nezakládá veřejnou podporu je možné **zahájit** jeho **realizaci** již před vyhlášením Výzvy. Pokud projekt zakládá veřejnou podporu, práce na něm mohou být zahájeny až po registraci projektu (odevzdání žádosti na ÚRR).

Výběr dodavatele (výběrová řízení) musí být realizován v souladu s metodikou programu.

Dotaci lze proplácet 2 způsoby: (1) Příjemce nejprve uhradí faktury související s projektem a následně si je nechá proplatit z dotace prostřednictvím Žádosti o platbu. (2) Příjemce předloží dosud neuhrazené faktury s delší lhůtou splatnosti prostřednictvím Modifikované žádosti o platbu poskytovateli dotace. Žádosti o platbu mohou být předkládány každé 3 měsíce, přičemž min. částka žádosti je stanovena na 300 tis. Kč (min. 15 % z celkových způsobilých výdajů).

Po dobu 5 let od ukončení projektu je sledováno, zda jsou výstupy projektu využívány dle původního účelu. Realizátor projektu podává jednou ročně Monitorovací zprávu o zajištění **udržitelnosti** projektu.